



FICHE RÉCAPITULATIVE DU DOSSIER TECHNIQUE "AMIANTE"

Conformément à l'arrêté du 21 décembre 2012

ETABLI LE MERCREDI 2 FEVRIER 2022

PROPRIETAIRE
Nom : ROUEN NORMANDIE AMENAGEMENT Adresse : 65 AVENUE DE BRETAGNE CS21137 76175 ROUEN CEDEX 1

DOSSIER N° : 2022-02-0053

ADRESSE DES LOCAUX VISITES	
BAT A HORLOGE BAT A HORLOGE ALLEE JEAN DE BETHENCOURT 76100 ROUEN	

Fait à LE HAVRE
Le mercredi 2 février 2022
par **Patrice Pont** opérateur de diagnostic

A.D.C.
Le Havre Environnement Diagnostic SARL
8, rue du Bois 76610 Le Havre
Tél : 02 35 51 68 34 Fax : 02 35 21 88 15
RCS Le Havre Siret 451 006 00016

Date de création :	02/02/2022
Historique des dates de mise à jour :	02/02/2022
Réf. du présent DTA :	22-02-178-BAT A HORLOGE

1 – Identification de l'immeuble, du détenteur et des modalités de consultation du DTA

Propriétaire :	Etablissement :
Nom : ROUEN NORMANDIE AMENAGEMENT Adresse : 65 AVENUE DE BRETAGNE CS21137 76175 ROUEN CEDEX 1	Nom : BAT A HORLOGE Adresse : BAT A HORLOGE ALLEE JEAN DE BETHENCOURT 76100 ROUEN Nom de l'immeuble bâti : BAT A HORLOGE Date du permis de construire : ou année de construction : inconnue

Détenteur du dossier technique amiante :
Nom : Fonction : Service : Adresse complète : Téléphone :
Modalités de consultation de ce dossier :
Lieu ou adresse internet : Horaires : Contact, si différent du détenteur du dossier :

2- Rapports de repérage :

Numéro de référence du rapport de repérage	Date du rapport	Nom de la société et de l'opérateur de repérage	Objet du repérage	Fichier
2022-02-0053	02/02/2022	ADC Le Havre	Repérage des MPCA pour le DTA	2022-02-0053-Am-BAT A HORLOGE-BAT A HORLOGE

3 - Liste des parties de l'immeuble bâti ayant donné lieu au repérage :

Liste des différents repérages	Numéro de référence du rapport de repérage :	Liste des locaux Visités 1	Liste des locaux non visités 2 devant donner lieu à une prochaine visite
Repérage des matériaux de la liste A au titre de l'article R.1334-20 du code de la santé publique :	2022-02-0053	L001(Niv:0) L002(Niv:0) L003(Niv:0) L004(Niv:0) L005(Niv:0) L006(Niv:0) L007(Niv:0) L008(Niv:0) L009(Niv:0) L010(Niv:0) L011(Niv:0) L012(Niv:0) L013(Niv:0) L014(Niv:0) L015(Niv:0) L016(Niv:0) L017(Niv:0) L018(Niv:0) L019(Niv:0) L020(Niv:0) L021(Niv:0) L022(Niv:0) L023(Niv:0) L101(Niv:1) L102(Niv:1) L103(Niv:1) L104(Niv:1) EXTERIEUR(Niv:0)	Transfo(Niv:0) : En service Chaufferie(Niv:0) : Absence de clefs au niveau de l'établissement Tour Horloge(Niv:1) : Excès de pigeons et fientes
Repérage des matériaux de la liste B au titre de l'article R.1334-21 du code de la santé publique :	2022-02-0053	L001(Niv:0) L002(Niv:0) L003(Niv:0) L004(Niv:0) L005(Niv:0) L006(Niv:0) L007(Niv:0) L008(Niv:0) L009(Niv:0) L010(Niv:0) L011(Niv:0) L012(Niv:0) L013(Niv:0) L014(Niv:0) L015(Niv:0) L016(Niv:0) L017(Niv:0) L018(Niv:0) L019(Niv:0) L020(Niv:0) L021(Niv:0) L022(Niv:0) L023(Niv:0) L101(Niv:1) L102(Niv:1) L103(Niv:1) L104(Niv:1) EXTERIEUR(Niv:0)	Transfo(Niv:0) : En service Chaufferie(Niv:0) : Absence de clefs au niveau de l'établissement Tour Horloge(Niv:1) : Excès de pigeons et fientes
Autres repérages :	2022-02-0053	L001(Niv:0) L002(Niv:0) L003(Niv:0) L004(Niv:0) L005(Niv:0) L006(Niv:0) L007(Niv:0) L008(Niv:0) L009(Niv:0) L010(Niv:0) L011(Niv:0) L012(Niv:0)	Transfo(Niv:0) : En service Chaufferie(Niv:0) : Absence de clefs au niveau de l'établissement Tour Horloge(Niv:1) : Excès de pigeons et fientes

Liste des différents repérages	Numéro de référence du rapport de repérage :	Liste des locaux Visités 1	Liste des locaux non visités 2 devant donner lieu à une prochaine visite
		L013(Niv:0) L014(Niv:0) L015(Niv:0) L016(Niv:0) L017(Niv:0) L018(Niv:0) L019(Niv:0) L020(Niv:0) L021(Niv:0) L022(Niv:0) L023(Niv:0) L101(Niv:1) L102(Niv:1) L103(Niv:1) L104(Niv:1) EXTERIEUR(Niv:0)	

1Tous les locaux doivent être obligatoirement visités

2-Pour les locaux non visités, permettre leur identification et en indiquer le motif (ex : locaux inaccessibles, clefs absentes ...) et, lorsqu'elle est connue, la date du repérage complémentaire programmé

4- Identification de matériaux et produits contenant de l'amiante :

4a- Matériaux et produits de la liste A de l'annexe 13-9 contenant de l'amiante

Date de chaque repérage	Type de Repérage	Matériau ou produit	Localisation précise (faire référence le cas échéant au plan, croquis ou photos joints)	Etat de conservation (1)	Mesures obligatoires associées (évaluation périodique, mesure d'empoussièrement ou travaux de retrait ou confinement)
		Aucun matériau			

(1) Matériaux liste A : l'état de conservation est défini par un score 1,2 ou 3 en application de grilles d'évaluation définies réglementairement, 3 étant le moins bon score et 1 le meilleur.

N=1 : Bon état de conservation, une évaluation périodique de l'état de conservation, tous les trois ans est obligatoire en application de l'article R.1334-27

N=2 : Etat intermédiaire de dégradation, une mesure d'empoussièrement est obligatoire en application de l'article R.1334-27

N=3 : Matériaux dégradés, des travaux de retrait ou de confinement des matériaux contenant de l'amiante s'imposent en application de l'article R.1334-27

4b- Matériaux et produits de la liste B de l'annexe 13-9 contenant de l'amiante

Date de chaque repérage	Type de Repérage	Matériau ou produit	Localisation précise (faire référence le cas échéant au plan, croquis ou photos joints)	Etat de conservation (2)	Mesures préconisées par l'opérateur
02/02/2022	Repérage des MPCA pour le DTA	Dalle de sol rigide + colle noire + ragréage	N° 058 - L009(niv:0)	AC1	action corrective de premier niveau
02/02/2022	Repérage des MPCA pour le DTA	Panneaux fibreux en plafond	N° 060 - L009(niv:0)	AC1	action corrective de premier niveau
02/02/2022	Repérage des MPCA pour le DTA	Dalle de sol rigide + colle noire + ragréage	N° 062 - L010(niv:0)		
02/02/2022	Repérage des MPCA pour le DTA	Conduits en fibres-ciment	N° 068 - L011(niv:0)	AC1	action corrective de premier niveau
02/02/2022	Repérage des MPCA pour le DTA	Conduits en fibres-ciment vers L021 et toiture	N° 074 - L022(niv:0)	AC1	action corrective de premier niveau
02/02/2022	Repérage des MPCA pour le DTA	Conduits en fibres-ciment vers L021 et toiture	N° 084 - L021(niv:0)		
02/02/2022	Repérage des MPCA pour le DTA	Dalle + colle en partie supérieure	N° 100 - L017(niv:0)	AC1	action corrective de premier niveau
02/02/2022	Repérage des MPCA pour le DTA	Dalle de sol rigide + colle noire + ragréage en partie inférieure	N° 101 - L017(niv:0)	AC1	action corrective de premier niveau
02/02/2022	Repérage des MPCA pour le DTA	Dalle + colle en partie supérieure	N° 105 - L016(niv:0)		
02/02/2022	Repérage des MPCA pour le DTA	Dalle de sol rigide + colle noire +	N° 106 - L016(niv:0)		

Date de chaque repérage	Type de Repérage	Matériau ou produit	Localisation précise (faire référence le cas échéant au plan, croquis ou photos joints)	Etat de conservation (2)	Mesures préconisées par l'opérateur
		ragréage en partie inférieure			
02/02/2022	Repérage des MPCA pour le DTA	Dalle de sol rigide + colle noire + ragréage	N° 108 - L015(niv:0)	AC1	action corrective de premier niveau
02/02/2022	Repérage des MPCA pour le DTA	Conduits en fibres-ciment	N° 122 - L014(niv:0)	AC1	action corrective de premier niveau
02/02/2022	Repérage des MPCA pour le DTA	Ventilation basse en fibres-ciment	N° 123 - L014(niv:0)	AC1	action corrective de premier niveau
02/02/2022	Repérage des MPCA pour le DTA	Conduits en fibres-ciment vers L021 et toiture	N° 137 - EXTERIEUR(niv:0)	AC1	action corrective de premier niveau

(2) Matériaux liste B : conclusion conforme à la réglementation en vigueur au moment de la réalisation du repérage.

EP : procéder à l'évaluation périodique des matériaux concernés, cela consiste à :

- contrôler périodiquement que l'état de dégradation des matériaux et produits concernés ne s'aggrave pas et, le cas échéant, que leur protection demeure en bon état de conservation ;
- rechercher, le cas échéant, les causes de dégradation et prendre les mesures appropriées pour les supprimer

AC1 : procéder à une remise en état limitée au remplacement, au recouvrement ou à la protection des seuls éléments dégradés. Faire appel à une entreprise certifiée pour le retrait ou le confinement. L'action corrective de premier niveau consiste à :

- Rechercher les causes de la dégradation et définir les mesures correctives appropriées pour les supprimer ;
- Procéder à la mise en œuvre de ces mesures correctives afin d'éviter toute nouvelle dégradation et, dans l'attente, prendre les mesures de protection appropriées afin de limiter le risque de dispersion des fibres d'amiante ;
- Veiller à ce que les modifications apportées ne soient pas de nature à aggraver l'état des autres matériaux et produits contenant de l'amiante restant accessibles dans la même zone ;
- Contrôler périodiquement que les autres matériaux et produits restant accessibles ainsi que, le cas échéant, leur protection demeurent en bon état de conservation.

AC2 : L'action corrective concerne l'ensemble d'une zone, de telle sorte que le matériau ou produit ne soit plus soumis à aucune agression ni dégradation. Dans ce cas, l'opérateur de repérage indique au propriétaire que cette action corrective de second niveau consiste à :

- Prendre, tant que les mesures mentionnées au c n'ont pas été mises en place, les mesures conservatoires appropriées pour limiter le risque de dégradation et la dispersion des fibres d'amiante. Cela peut consister à adapter, voire condamner l'usage des locaux concernés afin d'éviter toute exposition et toute dégradation du matériau ou produit contenant de l'amiante. Durant les mesures conservatoires, et afin de vérifier que celles-ci sont adaptées, une mesure d'empoussièrement est réalisée, conformément aux dispositions du code de la santé publique ;
- Procéder à une analyse de risque complémentaire, afin de définir les mesures de protection ou de retrait les plus adaptées, prenant en compte l'intégralité des matériaux et produits contenant de l'amiante dans la zone concernée ;
- Mettre en œuvre les mesures de protection ou de retrait définies par l'analyse de risque ;
- Contrôler périodiquement que les autres matériaux et produits restant accessibles, ainsi que leur protection, demeurent en bon état de conservation.

4c- Matériaux et produits de la liste C de l'annexe 13-9 contenant de l'amiante

Date de chaque repérage	Type de Repérage	Matériau ou produit	Localisation précise (faire référence le cas échéant au plan, croquis ou photos joints)	Zones homogènes
		Aucun matériau		

4d- Autres Matériaux et produits contenant de l'amiante

Date de chaque repérage	Type de Repérage	Matériau ou produit	Localisation précise (faire référence le cas échéant au plan, croquis ou photos joints)	Zones homogènes
02/02/2022	Repérage des MPCA pour le DTA	Panneaux fibreux en plafond	N° 064 - L010(niv:0)	
02/02/2022	Repérage des MPCA pour le DTA	Panneaux fibreux en mur	N° 069 - L011(niv:0)	EP
02/02/2022	Repérage des MPCA pour le DTA	Colle plinthe	N° 093 - L018(niv:0)	
02/02/2022	Repérage des MPCA pour le DTA	Enduit bande Panneaux plâtre doublage	N° 095 - L018(niv:0)	AC1
02/02/2022	Repérage des MPCA pour le DTA	Enduit bande Panneaux plâtre doublage	N° 098 - L017(niv:0)	
02/02/2022	Repérage des MPCA pour le DTA	Enduit bande Panneaux plâtre doublage	N° 103 - L016(niv:0)	
02/02/2022	Repérage des MPCA pour le DTA	Enduit bande Panneaux plâtre doublage	N° 110 - L015(niv:0)	
02/02/2022	Repérage des MPCA pour le DTA	Plaques en fibre-ciment au sol	N° 114 - L015(niv:0)	
02/02/2022	Repérage des MPCA pour le DTA	Enduit bande Panneaux plâtre doublage	N° 116 - L014(niv:0)	
02/02/2022	Repérage des MPCA pour le DTA	Colle faïence blanche petit format	N° 120 - L014(niv:0)	
02/02/2022	Repérage des MPCA pour le DTA	Colle faïence bleue petit format	N° 121 - L014(niv:0)	

5 - Les évaluations périodiques

5a- Evaluation obligatoire des matériaux et produits de la liste A de l'annexe 13-9 contenant de l'amiante*

Date de la visite	Matériau ou produit concerné	Localisation	Etat de Conservation	Mesures d'empoussièrement
	Aucun matériau			

* L'évaluation périodique de l'état de conservation est effectuée tous les 3 ans. Pour l'état intermédiaire de dégradation, des mesures d'empoussièrement sont réalisées.

5b- Evaluation des matériaux et produits de la liste B de l'annexe 13-9 contenant de l'amiante

Date de la visite	Matériau ou produit concerné	Localisation	Etat de Conservation	Mesures d'empoussièrement
	Aucun matériau			

6 - Travaux de retrait ou de confinement – Mesures conservatoires :

6a- Matériaux et produits de la liste A de l'annexe 13-9 contenant de l'amiante

Matériau ou produit	Localisation précise (faire référence le cas échéant au plan, croquis ou photos joints)	Nature des travaux ou des mesures conservatoires	Date des travaux ou des mesures conservatoires	Entreprises Intervenant	Indiquer les résultats de l'examen visuel et des mesures d'empoussièrement (art. R.1334-29-3 du code de la santé publique)
Aucun matériau					

6b- Matériaux et produits de la liste B de l'annexe 13-9 contenant de l'amiante

Matériau ou produit	Localisation précise (faire référence le cas échéant au plan, croquis ou photos joints)	Nature des travaux ou des mesures	Date des travaux ou des mesures	Entreprises Intervenant	Document	Indiquer les résultats de l'examen visuel et des mesures d'empoussièrement (art. R.1334-29-3 du code de la santé publique)
Aucun matériau						

6c- Matériaux et produits de la liste C de l'annexe 13-9 contenant de l'amiante

Matériau ou produit	Localisation précise (faire référence le cas échéant au plan, croquis ou photos joints)	Nature des travaux ou des mesures	Date des travaux ou des mesures	Entreprises Intervenantes	Document	Indiquer les résultats de l'examen visuel et des mesures d'empoussièrément (art. R.1334-29-3 du code de la santé publique)
Aucun matériau						

6d- Autres Matériaux et produits contenant de l'amiante

Matériau ou produit	Localisation précise (faire référence le cas échéant au plan, croquis ou photos joints)	Nature des travaux ou des mesures	Date des travaux ou des mesures	Entreprises Intervenantes	Document	Indiquer les résultats de l'examen visuel et des mesures d'empoussièrément (art. R.1334-29-3 du code de la santé publique)
Aucun matériau						

7 - Les recommandations générales de sécurité :

L'identification des matériaux et produits contenant de l'amiante est un préalable à l'évaluation et à la prévention des risques liés à la présence d'amiante dans un bâtiment. Elle doit être complétée par la définition et la mise en œuvre de mesures de gestion adaptées et proportionnées pour limiter l'exposition des occupants présents temporairement ou de façon permanente dans le bâtiment et des personnes appelées à intervenir sur les matériaux ou produits contenant de l'amiante.

Ces mesures sont inscrites dans le dossier technique amiante et dans sa fiche récapitulative que le propriétaire constitue et tient à jour en application des dispositions de l'article R. 1334-29-5 du code de la santé publique.

La mise à jour régulière et la communication du dossier technique amiante ont vocation à assurer l'information des occupants et des différents intervenants dans le bâtiment sur la présence des matériaux et produits contenant de l'amiante, afin de permettre la mise en œuvre des mesures visant à prévenir les expositions.

Les recommandations générales de sécurité définies ci-après rappellent les règles de base destinées à prévenir les expositions. Le propriétaire (ou, à défaut, l'exploitant) de l'immeuble concerné adapte ces recommandations aux particularités de chaque bâtiment et de ses conditions d'occupation ainsi qu'aux situations particulières rencontrées.

Ces recommandations générales de sécurité ne se substituent en aucun cas aux obligations réglementaires existantes en matière de prévention des risques pour la santé et la sécurité des travailleurs, inscrites dans le code du travail.

1. Informations générales

a) *Dangerosité de l'amiante*

Les maladies liées à l'amiante sont provoquées par l'inhalation des fibres. Toutes les variétés d'amiante sont classées comme substances cancérigènes avérées pour l'homme. Elles sont à l'origine de cancers qui peuvent atteindre soit la plèvre qui entoure les poumons (mésothéliomes), soit les bronches et/ou les poumons (cancers broncho-pulmonaires). Ces lésions surviennent longtemps (souvent entre 20 à 40 ans) après le début de l'exposition à l'amiante. Le Centre international de recherche sur le cancer (CIRC) a également établi récemment un lien entre exposition à l'amiante et cancers du larynx et des ovaires. D'autres pathologies, non cancéreuses, peuvent également survenir en lien avec une exposition à l'amiante. Il s'agit exceptionnellement d'épanchements pleuraux (liquide dans la plèvre) qui peuvent être récidivants ou de plaques pleurales (qui épaississent la plèvre). Dans le cas d'empoussièrément important, habituellement d'origine professionnelle, l'amiante peut provoquer une sclérose (asbestose) qui réduira la capacité respiratoire et peut dans les cas les plus graves produire une insuffisance respiratoire parfois mortelle. Le risque de cancer du poumon peut être majoré par l'exposition à d'autres agents cancérigènes, comme la fumée du tabac.

b) *Présence d'amiante dans des matériaux et produits en bon état de conservation*

L'amiante a été intégré dans la composition de nombreux matériaux utilisés notamment pour la construction. En raison de son caractère cancérigène, ses usages ont été restreints progressivement à partir de 1977, pour aboutir à une interdiction totale en 1997.

En fonction de leur caractéristique, les matériaux et produits contenant de l'amiante peuvent libérer des fibres d'amiante en cas d'usure ou lors d'interventions mettant en cause l'intégrité du matériau ou produit (par exemple perçage, ponçage, découpe, friction...). Ces situations peuvent alors conduire à des expositions importantes si des mesures de protection renforcées ne sont pas prises.

Pour rappel, les matériaux et produits répertoriés aux listes A et B de l'annexe 13-9 du code de la santé publique font l'objet d'une évaluation de l'état de conservation dont les modalités sont définies par arrêté. Il convient de suivre les recommandations émises par les opérateurs de repérage dits "diagnostiqueurs" pour la gestion des matériaux ou produits repérés.

De façon générale, il est important de veiller au maintien en bon état de conservation des matériaux et produits contenant de l'amiante et de remédier au plus tôt aux situations d'usure anormale ou de dégradation de ceux-ci.

2. Intervention de professionnels soumis aux dispositions du code du travail

Il est recommandé aux particuliers d'éviter dans la mesure du possible toute intervention directe sur des matériaux et produits contenant de l'amiante et de faire appel à des professionnels compétents dans de telles situations.

Les entreprises réalisant des opérations sur matériaux et produits contenant de l'amiante sont soumises aux dispositions des articles R. 4412-94 à R. 4412-148 du code du travail. Les entreprises qui réalisent des travaux de retrait ou de confinement de matériaux et produits contenant de l'amiante doivent en particulier être certifiées dans les conditions prévues à l'article R. 4412-129. Cette certification est obligatoire à partir du 1er juillet 2013 pour les entreprises effectuant des travaux de retrait sur l'enveloppe extérieure des immeubles bâtis et à partir du 1er juillet 2014 pour les entreprises de génie civil.

Des documents d'information et des conseils pratiques de prévention adaptés sont disponibles sur le site Travailler-mieux (<http://www.travailler-mieux.gouv.fr>) et sur le site de l'Institut national de recherche et de sécurité pour la prévention des accidents du travail et des maladies professionnelles (<http://www.inrs.fr>).

3. Recommandations générales de sécurité

Il convient d'éviter au maximum l'émission de poussières notamment lors d'interventions ponctuelles non répétées, par exemple :

- perçage d'un mur pour accrocher un tableau ;
- remplacement de joints sur des matériaux contenant de l'amiante ;
- travaux réalisés à proximité d'un matériau contenant de l'amiante en bon état, par exemple des interventions légères dans des boîtiers électriques, sur des gaines ou des circuits situés sous un flocage sans action directe sur celui-ci, de remplacement d'une vanne sur une canalisation calorifugée à l'amiante.

L'émission de poussières peut être limitée par humidification locale des matériaux contenant de l'amiante en prenant les mesures nécessaires pour éviter tout risque électrique et/ou en utilisant de préférence des outils manuels ou des outils à vitesse lente.

Le port d'équipements adaptés de protection respiratoire est recommandé. Le port d'une combinaison jetable permet d'éviter la propagation de fibres d'amiante en dehors de la zone de travail. Les combinaisons doivent être jetées après chaque utilisation.

Des informations sur le choix des équipements de protection sont disponibles sur le site internet amiante de l'INRS à l'adresse suivante : www.amiante.inrs.fr.

De plus, il convient de disposer d'un sac à déchets à proximité immédiate de la zone de travail et d'une éponge ou d'un chiffon humide de nettoyage.

4. Gestion des déchets contenant de l'amiante

Les déchets de toute nature contenant de l'amiante sont des déchets dangereux. A ce titre, un certain nombre de dispositions réglementaires, dont les principales sont rappelées ci-après, encadrent leur élimination.

Lors de travaux conduisant à un désamiantage de tout ou partie de l'immeuble, la personne pour laquelle les travaux sont réalisés, c'est-à-dire les maîtres d'ouvrage, en règle générale les propriétaires, ont la responsabilité de la bonne gestion des déchets produits, conformément aux dispositions de l'article L. 541-2 du code de l'environnement. Ce sont les producteurs des déchets au sens du code de l'environnement.

Les déchets liés au fonctionnement d'un chantier (équipements de protection, matériel, filtres, bâches, etc.) sont de la responsabilité de l'entreprise qui réalise les travaux.

a. Conditionnement des déchets

Les déchets de toute nature susceptibles de libérer des fibres d'amiante sont conditionnés et traités de manière à ne pas provoquer d'émission de poussières. Ils sont ramassés au fur et à mesure de leur production et conditionnés dans des emballages appropriés et fermés, avec apposition de l'étiquetage prévu par le décret n° 88-466 du 28 avril 1988 relatif aux produits contenant de l'amiante et par le code de l'environnement notamment ses articles R. 551-1 à R. 551-13 relatifs aux dispositions générales relatives à tous les ouvrages d'infrastructures en matière de stationnement, chargement ou déchargement de matières dangereuses.

Les professionnels soumis aux dispositions du code du travail doivent procéder à l'évacuation des déchets, hors du chantier, aussitôt que possible, dès que le volume le justifie après décontamination de leurs emballages.

b. Apport en déchèterie

Environ 10 % des déchèteries acceptent les déchets d'amiante lié à des matériaux inertes ayant conservé leur intégrité provenant de ménages, voire d'artisans. Tout autre déchet contenant de l'amiante est interdit en déchèterie. A partir du 1er janvier 2013, les exploitants de déchèterie ont l'obligation de fournir aux usagers les emballages et l'étiquetage appropriés aux déchets d'amiante.

c. Filières d'élimination des déchets

Les matériaux contenant de l'amiante ainsi que les équipements de protection (combinaison, masque, gants...) et les déchets issus du nettoyage (chiffon...) sont des déchets dangereux. En fonction de leur nature, plusieurs filières d'élimination peuvent être envisagées.

Les déchets contenant de l'amiante lié à des matériaux inertes ayant conservé leur intégrité peuvent être éliminés dans des installations de stockage de déchets non dangereux si ces installations disposent d'un casier de stockage dédié à ce type de déchets.

Tout autre déchet amianté doit être éliminé dans une installation de stockage pour déchets dangereux ou être vitrifiés. En particulier, les déchets liés au fonctionnement du chantier, lorsqu'ils sont susceptibles d'être contaminés par de l'amiante, doivent être éliminés dans une installation de stockage pour déchets dangereux ou être vitrifiés.

d. Information sur les déchèteries et les installations d'élimination des déchets d'amiante

Les informations relatives aux déchèteries acceptant des déchets d'amiante lié et aux installations d'élimination des déchets d'amiante peuvent être obtenues auprès :

- de la préfecture ou de la direction régionale de l'environnement, de l'aménagement et du logement (direction régionale et interdépartementale de l'environnement et de l'énergie en Ile-de-France) ou de la direction de l'environnement, de l'aménagement et du logement ;
- du conseil général (ou conseil régional en Ile-de-France) au regard de ses compétences de planification sur les déchets dangereux ;
- de la mairie ;
- ou sur la base de données "déchets" gérée par l'Agence de l'environnement et de la maîtrise de l'énergie, directement accessible sur internet à l'adresse suivante : www.sinoe.org.

e. Traçabilité

Le producteur des déchets remplit un bordereau de suivi des déchets d'amiante (BSDA, CERFA n° 11861). Le formulaire CERFA est téléchargeable sur le site du ministère chargé de l'environnement. Le propriétaire recevra l'original du bordereau rempli par les autres intervenants (entreprise de travaux, transporteur, exploitant de l'installation de stockage ou du site de vitrification).

Dans tous les cas, le producteur des déchets devra avoir préalablement obtenu un certificat d'acceptation préalable lui garantissant l'effectivité d'une filière d'élimination des déchets.

Par exception, le bordereau de suivi des déchets d'amiante n'est pas imposé aux particuliers voire aux artisans qui se rendent dans une déchèterie pour y déposer des déchets d'amiante lié à des matériaux inertes ayant conservé leur intégrité. Ils ne doivent pas remplir un bordereau de suivi de déchets d'amiante, ce dernier étant élaboré par la déchèterie.

8 - Plans et/ou photos et/ou croquis

Croquis

	Désignation		Désignation
	Absence de produit ou matériau contenant de l'amiante sur décision de l'opérateur		Sondage non destructif
	Absence de produit ou matériau contenant de l'amiante après analyse		Sondage destructif
	Produit ou matériau contenant de l'amiante sur décision de l'opérateur		Locaux inaccessibles
	Produit ou matériau contenant de l'amiante après analyse		
	Produit ou matériau susceptible de contenir de l'amiante		



ROUEN NORMANDIE AMENAGEMENT
BAT A HORLOGE - BAT A HORLOGE
ALLEE JEAN DE BETHENCOURT 76100 ROUEN
Extérieur



**ROUEN NORMANDIE AMENAGEMENT
BAT A HORLOGE - BAT A HORLOGE
ALLEE JEAN DE BETHENCOURT 76100 ROUEN
Niveau 1**

Photos



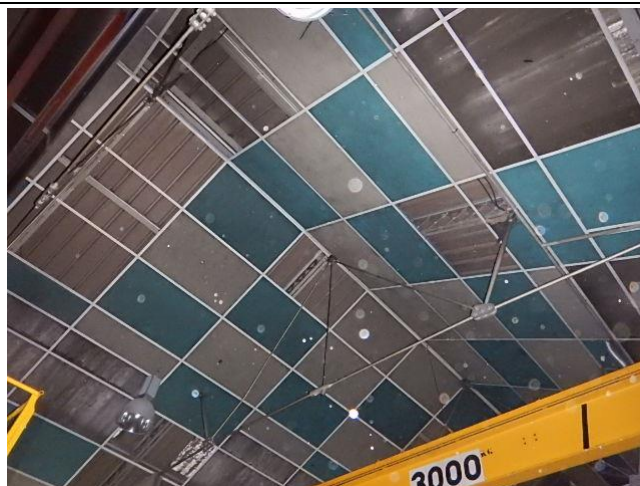
007 : Dalle de sol + colle + ragréage
L012 - PRE:PP007



009 : Faux plafonds
L012 - PRE:PP009



016 : Faux plafonds
L002 - PRE:PP014



023 : Dalles de faux-plafond colorées
L004 - PRE:PP019



037 : Plaque fibreuse au sol
L005 - PRE:PP029



049 : Panneaux cartonnés en plafond
L007 - PRE:PP034



**058 : Dalle de sol rigide + colle noire + ragréage
L009 - PRE:PP035**



**060 : Panneaux fibreux en plafond
L009 - PRE:PP037**



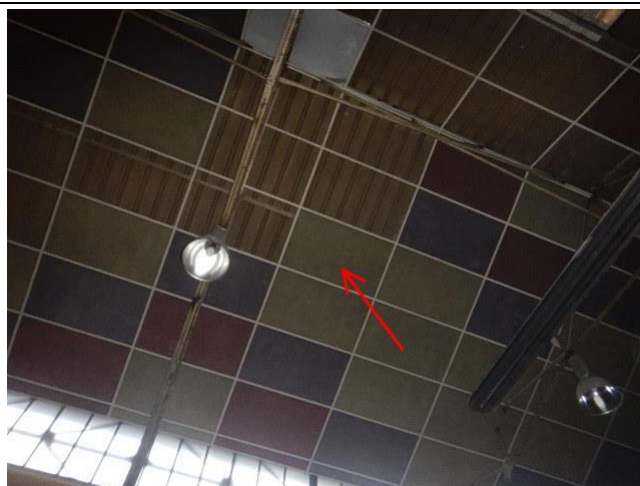
**068 : Conduits en fibres-ciment
L011 - PRE:PP041**



**069 : Panneaux fibreux en mur
L011 - PRE:PP042**



**074 : Conduits en fibres-ciment vers L021 et toiture
L022 - PRE:PP047**



**077 : Dalles de faux-plafond colorées avec isolation
L013 - PRE:PP050**



079 : Calorifugeage tuyauterie avec Enveloppe
L013 - PRE:PP052



093 : Colle plinthe
L018 - PRE:PP056



095 : Enduit bande Panneaux platre doublage
L018 - PRE:PP058



099 : Dalles de faux-plafond 2000
L017



100 : Dalle + colle en partie supérieure
L017 - PRE:PP059



101 : Dalle de sol rigide + colle noire + ragréage en
partie inférieure
L017 - PRE:PP060



108 : Dalle de sol rigide + colle noire + ragréage
L015 - PRE:PP061



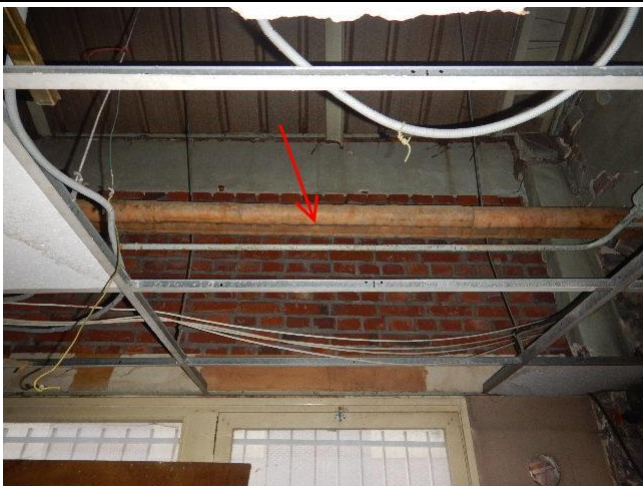
110 : Enduit bande Panneaux platre doublage
L015 - PRE:PP063



111 : Dalles de faux-plafond
L015 - PRE:PP064



112 : Calorifugeage tuyauterie avec Enveloppe
L015 - PRE:PP065



113 : Calorifugeage tuyauterie sans Enveloppe
L015 - PRE:PP066



114 : Plaques en fibre-ciment au sol
L015 - PRE:PP067



**120 : Colle faïence blanche petit format
L014 - PRE:PP070**



**121 : Colle faïence bleue petit format
L014 - PRE:PP071**



**122 : Conduits en fibres-ciment
L014 - PRE:PP072**



**123 : Ventilation basse en fibres-ciment
L014 - PRE:PP073**



**137 : Conduits en fibres-ciment vers L021 et toiture
EXTERIEUR - PRE:IdemPP047**